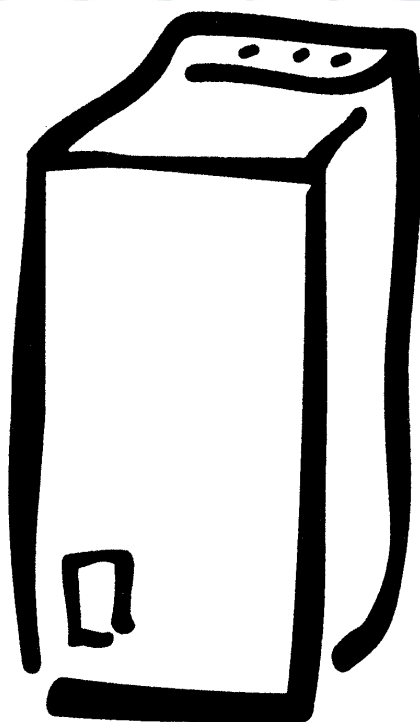


СТИРАЛЬНАЯ МАШИНА

РУКОВОДСТВО ПО УСТАНОВКЕ И ИСПОЛЬЗОВАНИЮ



EWT 1237
EWT 1037

Содержание

для ПОЛЬЗОВАТЕЛЯ	3	для УСТАНОВЩИКА	15
Предупреждение	3	Предупреждение	15
Использование	3	Технические характеристики	15
Меры предосторожности против замерзания	3	Установка	16
Утилизация	3	Распаковка	16
Защита окружающей среды	3	Расположение	16
Описание стиральной машины	4	Передвижение стиральной машины	16
Панель управления	4	Выравнивание	16
Дисплей	4	Подача воды	16
Эксплуатация прибора	5	Слив	17
Звуковой сигнал	5	Электрическое подключение	17
Безопасность для детей	5		
Как провести стирку?	6		
Загрузка белья	6		
Дозирование моющего средства	6		
Выбор программы и температуры	6		
Выбор скорости отжима	6		
Выбор функций	6		
Функция Предварительная стирка	6		
Функция Полоскание +	6		
Функция Ночной цикл	7		
Функция Старт с задержкой	7		
Функция Быстрая Стирка	7		
Функция Гипоаллергенно	7		
Запуск программы	7		
Изменение программы во время цикла стирки ?	7		
Загрузка белья во время цикла стирки	8		
Завершение программы	8		
Таблица программ	9		
Сортировка и подготовка белья к стирке	10		
Сортировка и подготовка белья к стирке... ..	10		
Загрузка в зависимости от типа белья	10		
Моющие средства и добавки	10		
Международные символы по уходу за текстильными изделиями	11		
Чистка и уход за прибором	12		
Очистка машины от накипи	12		
Поверхность прибора	12		
Дозатор моющего средства	12		
Сливной фильтр	12		
Что делать, если...	13		
Послепродажное обслуживание	14		

А. ДЛЯ ПОЛЬЗОВАТЕЛЯ

1. ПРЕДУПРЕЖДЕНИЕ

Храните данную инструкцию вместе со стиральной машиной. В случае продажи стиральной машины или передачи ее другому владельцу обязательно приложите инструкцию к прибору для того, чтобы новый пользователь смог ознакомиться с техникой безопасности и правилами пользования прибором.

Данные правила были написаны для обеспечения вашей безопасности и безопасности других людей. Внимательно прочитайте данные правила, прежде чем приступить к установке и эксплуатации стиральной машины. Спасибо за внимание, уделенное прочтению этой инструкции.

1.1. Использование

- При получении стиральной машины сразу же распакуйте ее. Внимательно осмотрите машину. В случае обнаружения каких-либо повреждений обратитесь к поставщику машины немедленно.
- Стиральная машина предназначена для использования взрослыми людьми. Не позволяйте детям прикасаться к прибору или играть с ним.
- Не вносите и не пытайтесь вносить какие-либо изменения в характеристики стиральной машины. Это очень опасно!
- Стиральная машина предназначена для домашнего использования в нормальном режиме. Не следует использовать машину в коммерческих или промышленных целях, или в любых других целях не по назначению, то есть не для стирки, полоскания и отжима белья.
- После каждого использования машины вынимайте ее вилку из розетки и закрывайте кран подачи воды.
- Стирайте только те вещи, которые предназначены для стирки в стиральной машине. Инструкции по уходу за изделием смотрите на этикетке изделия.
- Не следует стирать в машине бюстгалтеры «на косточках», изделия с необработанным краем или рваные изделия.
- Обязательно выньте из карманов монетки, винты, удалите булавки, брошки и т.д. перед каждой стиркой. Если эти предметы останутся в белье и попадут в машину, это может привести к ее серьезным повреждениям.
- Не кладите в стиральную машину изделия, с которых вы пытались вывести пятна с помощью растворителя, спирта, трихлорэтилена и т.п. Если вам обязательно нужно использовать эти пятновыводители, то подождите, пока их пары не выветрятся полностью из изделия, и только после этого кладите изделие в машину.
- Сложите все мелкие предметы, такие как носки, ремни и т.д., в специальный мешок для мелких предметов или в наволочку.
- Используйте количество моющего средства, указанное в разделе «Дозирование моющего средства».
- Перед чисткой машины и проведением профилактических работ отключите прибор от сети.

1.2. Меры предосторожности против замерзания

Если ваша стиральная машина может подвергнуться воздействию температуры ниже 0°C, примите следующие меры предосторожности:

- Закройте кран и отсоедините шланг подачи воды.
- Положите конец этого шланга и сливной шланг в емкость, стоящую на полу.
- Выберите программу «Слив» и проведите ее до самого конца.
- Выключите стиральную машину, установив селектор


программ на «Выкл.»* или нажав кнопку Вкл./Выкл.*.

- Выньте вилку машины из розетки.
- Снова подключите шланг подачи воды и установите сливной шланг.

В этом случае вода, оставшаяся в шлангах, будет выведена наружу, предотвращая образование инея или льда, который может повредить машину.

Когда вы захотите воспользоваться машиной в следующий раз, убедитесь, что она установлена в помещении с температурой выше 0°C.

1.3. Утилизация

Все материалы, помеченные символом , пригодны для переработки и вторичного использования. Утилизируйте эти материалы на специальных местных пунктах приема утильсырья (справьтесь о наличии подобных пунктов в муниципальных органах).

Если вы намерены утилизировать отслуживший свой срок прибор, необходимо привести в негодность те его части, которые могут представлять опасность – отрежьте кабель питания у прибора.

Символ  на изделии или на его упаковке указывает, что оно не подлежит утилизации в качестве бытовых отходов. Вместо этого его следует сдать в соответствующий пункт приемки электронного и электрооборудования для последующей утилизации. Соблюдая правила утилизации изделия, Вы можете предотвратить причинение окружающей среде и здоровью людей потенциального ущерба, который возможен, в противном случае, вследствие неподобающего обращения с подобными отходами. За более подробной информацией об утилизации этого изделия просьба обращаться к местным властям, в службу по вывозу и утилизации отходов или в магазин, в котором Вы приобрели изделие.

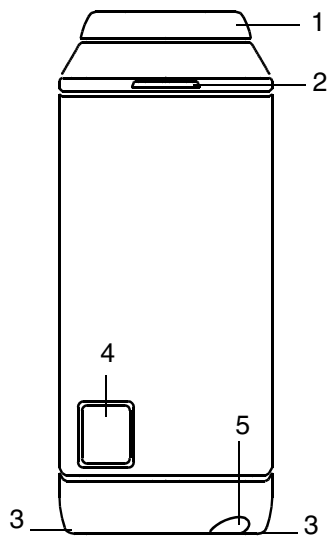
1.4. Защита окружающей среды

Рекомендуем вам придерживаться следующих инструкций, это позволит вам экономить электроэнергию и таким образом вносить свой вклад в защиту окружающей среды:

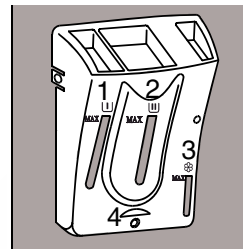
- По возможности загружайте машину полностью, а не наполовину (с другой стороны, перегружать барабан тоже не следует).
- Используйте функции «Предварительная стирка» или «Замачивание» только для очень грязного белья.
- Используйте количество моющего средства в соответствии со степенью жесткости воды (см. в разделе «Дозирование моющего средства»), а также в зависимости от количества белья и степени его загрязненности.

* в зависимости от модели

2. ОПИСАНИЕ СТИРАЛЬНОЙ МАШИНЫ



- 1 - Панель управления
- 2 - Ручка открывания крышки
- 3 - Регулируемые ножки
- 4 - Дверца сливного фильтра
- 5 - Рычаг для перемещения стиральной машины

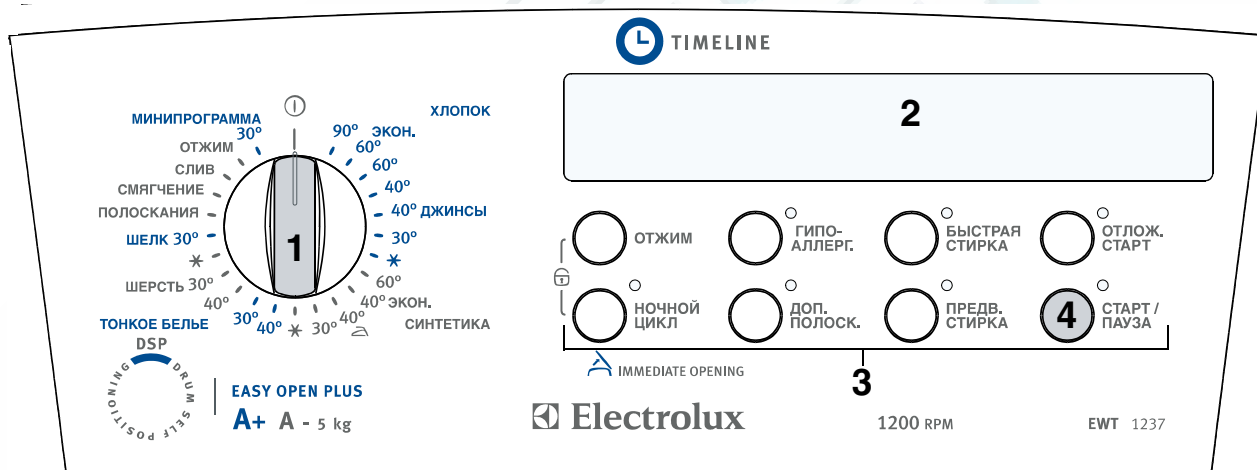


Дозатор моющих средств

- 1 - предварительная стирка [I]
 - 2 - стирка [II]
 - 3 - ополаскиватель [III]
- (не переливайте за отметку MAX)**
4 - отверстие для слива излишков ополаскивателя (при превышении дозировки).

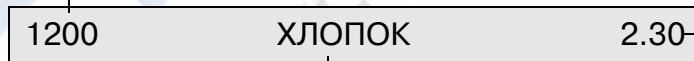
2.1. Панель управления

- 1 - Селектор программ и положение "Стоп"
- 2 - Дисплей
- 3 - Кнопки функций
- 4 - Кнопка Старт/Пауза



2.2. Дисплей

Скорость отжима



Продолжительность программы

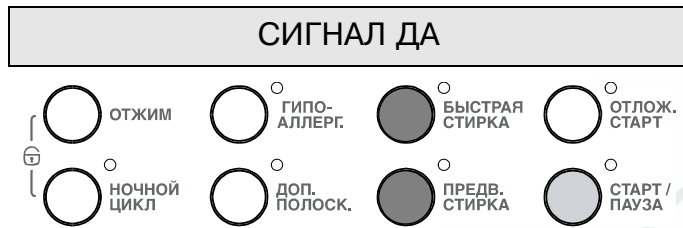
нажмите Старт; активированные/деактивированные функции; запуск через; выполнение программы; состояние машины.

3. Эксплуатация прибора


Когда Ваш прибор будет подключен к электросети, установите селектор программ в положение "Хлопок". Теперь Вы можете настроить свою стиральную машину в соответствии со следующими параметрами:

3.1. Звуковой сигнал* :

Для активации или дезактивации звукового сигнала окончания цикла, а также тонового сигнала клавиш одновременно нажмите клавиши «Быстрая стирка» и «Предв. стирка» до появления на дисплее соответствующего сообщения подтверждения.



3.2. Безопасность для детей :

Для активации системы защиты детей одновременно нажмите клавиши «Отжим» и «Ночной цикл» до появления на дисплее  символа подтверждения.



Выбор этой функции запоминается в памяти системы.

Существуют две возможности:

- активация функции после запуска цикла - никакое изменение функции или программы не может быть выполнено. Машина выполняет текущий цикл стирки, а для выполнения нового цикла необходимо дезактивировать функцию.

- активация функции перед запуском цикла - запустить машину не представляется возможным

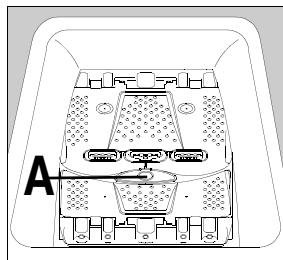
* в зависимости от модели

4. Как провести стирку?

Перед первой стиркой белья в стиральной машине рекомендуем Вам провести предварительную стирку при температуре 90°C с моющим средством и без белья, для того чтобы прочистить бак.

4.1. Загрузка белья

- Поднимите крышку.
- Откройте барабан, нажав на запирающую кнопку **A**; обе створки барабана автоматически раскроются.
- Заложите белье, закройте барабан и крышку стиральной машины.



Предупреждение: прежде чем закрыть крышку стиральной машины, удостоверьтесь в том, что дверца барабана надежно закрыта:

- Две створки защелкнуты
- Кнопка блокировки отжата.

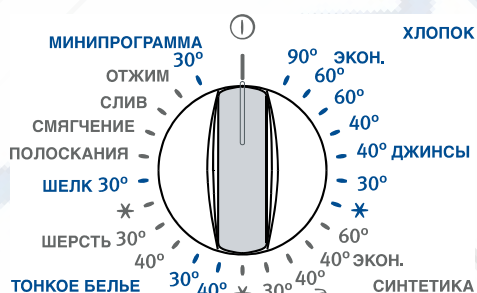
4.2. Дозирование моющего средства

Ваша стиральная машина сконструирована таким образом, что экономит потребление воды и стирального порошка. Поэтому мы рекомендуем Вам уменьшить дозу моющего средства, рекомендуемую производителем.

Всыпьте дозу порошка в отделение дозатора моющих средств для основной стирки **III** и, если вы выбрали функцию «Предварительная стирка», в отделение дозатора для предварительной стирки **II**. При желании налейте ополаскиватель в отделение **⊗**.

Если вы используете какое-то другое моющее средство, обратитесь к главе «Моющие средства и добавки».

4.3. Выбор программы и температуры



Поверните селектор программы для выбора желаемой программы. На дисплее высвечивается продолжительность выбранного цикла стирки, рассчитанная на основании максимальной загрузки, предусмотренной для каждого вида ткани. Индикатор клавиши Старт / Пауза начнет мигать. При небольшом количестве стираемого белья, в начале цикла на дисплее высвечивается длительность цикла на основании максимальной загрузки. Во время выполнения цикла значение

продолжительности цикла постепенно изменяется в сторону уменьшения.

1200 НАЖМИТЕ СТАРТ 2.30



4.4. Выбор скорости отжима

Нажмите клавишу «Отжим» для выбора скорости отжима, отличной от той, которую предлагает машина.

С помощью клавиши скорости отжима можно также выбрать функцию Отключение отжима «0».

4.5. Выбор функций

4.5.1. Функция Предварительная стирка

Выберите эту функцию для выполнения цикла предварительной стирки перед основным циклом (эта функция не может использоваться в программах Шерсть, Ручная стирка, Шелк и Быстрая стирка 30)

ПРЕДВ. СТИРКА ДА



4.5.2. Функция Полоскание +

Эту функцию можно выбрать при выполнении любой программы за исключением программ «Шерсть», «Ручная стирка» и «Быстрая стирка». При выполнении программы «Хлопок» стиральная машина осуществляет два дополнительных полоскания, а при выполнении программ «Синтетика», «Тонкие ткани», «Шелк» одно дополнительное полоскание.

Настоящую функцию рекомендуется использовать для стирки белья людей с особенно чувствительной к воздействию моющих средств кожей и в местах с особенно мягкой водой.

ПОЛОСКАНИЕ + ДА



4.5.3. Функция Ночной цикл

Стиральная машина не выполняет слив воды, обеспечивая получение менее мягкого белья. при выборе ночного цикла исключаются все операции отжима, что позволяет выполнять стирку в ночное время, благодаря нешумной работе машины. полоскание в программах хлопок и синтетика выполняется с большим количеством воды.



4.5.4. Функция Старт с задержкой

С помощью этой функции имеется возможность отложить запуск выбранной программы стирки на 30, 60, 90 минут или от двух до 20 часов. Выбранное время задержки высвечивается на дисплее.

Выбор этой функции следует осуществлять после выбора программы стирки и до нажатия клавиши Старт/Пауза. Функция Старт с задержкой может быть изменена или отменена в любое время перед нажатием клавиши Старт/Пауза. Для изменения или отмены функции Старт с задержкой после нажатия клавиши Старт/Пауза необходимо сделать следующее :

- Чтобы отменить старт с задержкой и немедленно запустить цикл стирки, нажмите Старт/Пауза, а затем Старт с задержкой.
- Чтобы изменить время задержки, переведите селектор программ в положение "0", затем вновь выберите желаемую программу стирки.
- Нажмите клавишу Старт/Пауза для запуска программы.



Внимание ! Крышка стиральной машины блокируется на все время задержки старта. В этом случае, чтобы открыть крышку, необходимо переключить стиральную машину на паузу, нажав клавишу Старт/Пауза. После закрытия крышки вновь нажмите клавишу Старт/Пауза.

Функция запуска с задержкой не может быть использована в программах Отжим и Слив воды.

4.5.5. Функция Быстрая Стирка

Эту функцию можно использовать при стирке Хлопка, Синтетики или Тонких тканей с низкой степенью загрязнения, обеспечивая достижение удовлетворительных результатов за короткое время. Продолжительность стирки уменьшается в зависимости от типа белья и выбранной температуры.



4.5.6. Функция Гипоаллергенно

При выборе этой функции машина выполняет один дополнительный цикл полоскания. Используется при частой стирке белья или белья людей с повышенной чувствительностью к моющим средствам.



4.6. Запуск программы

Для запуска выбранной программы нажмите клавишу Старт / Пауза. Соответствующая индикаторная лампа перестанет мигать. На дисплее высветятся сообщение, соответствующее текущему этапу выполняемой программы, а также время, оставшееся до конца цикла.



В случае запуска с задержкой на дисплее появляется сообщение "Отл. Старт", причем машина начинает обратный счет времени.

4.7. Изменение программы во время цикла стирки ?

Выключите стиральную машину перемещением селектора программ в положение "Стоп". При этом вода остается в барабане. Чтобы слить воду выберите цикл Слив. Запустите новую программу нажатием клавиши Старт / Пауза, проверив наличие моющего средства в дозаторе.

4.8. Загрузка белья во время цикла стирки

В течение первых 10 минут цикла вы можете открыть дверцу стиральной машины (на дисплее появляются сообщения “Доложить белье” / “этап цикла”). Вы можете переключить прибор в состояние паузы; при этом на дисплее появятся сообщения “Пауза” / “Полож. барабана”.

Теперь крышку можно открыть. Услышав двойной щелчок, на дисплее появятся сообщения “Пауза” / “Дверь не закрыта”. Теперь вы можете открыть дверцу.

В случае отсутствия условий безопасности открыть дверцу невозможно; при этом на дисплее появляются сообщения “Пауза” / “Дверь закрыта”. Вновь нажмите клавишу Старт/Пауза для продолжения текущего цикла.

4.9. Завершение программы

По окончании программы стирки стиральная машина автоматически останавливается, издает звуковой сигнал* (см. параграф 3.1), а на дисплее поочередно высвечиваются сообщения “Окончание цикла” / “Дверь не закрыта”. Индикаторная лампа Старт/Пауза перестанет гореть.

При открытии крышки будет слышен двойной щелчок от механизма блокировки (в случае неисправной работы механизма в результате дисбаланса, поверните барабан вручную).

По окончании цикла электронная система вызывает остановку барабана с люком в верхнем положении. Эта система обеспечивает более удобную загрузку и разгрузку белья.

Поверните селектор программ в положение “Стоп”, чтобы обесточить стиральную машину. Выньте белье. Отсоедините вилку от соответствующей розетки и закройте водопроводный кран.

После использования машины рекомендуется оставлять крышку и барабан открытыми, чтобы обеспечивать продувку бака.

Если вами были выбраны функции “Отключение слива” или “Ночной цикл”, то для опорожнения машины поверните селектор программ в положение Слив или Отжим.

*в зависимости от модели

5. Таблица программ

Нижеприведенная таблица не охватывает всех вариантов стирки, а показывает наиболее часто используемые установки.

Программа Тип белья	Загрузка	Возможные дополнительные функции	Темпе- ратура °С	Приблизительный расход		
				л	кВтч	мин
Хлопок Белое или цветное белье, например, средней степени загрязнения рабочая одежда, постельное белье, скатерти и салфетки, нижнее белье, полотенца.	5,0 кг	Доп. полоск. Быстрая стирка Предв. стирка Ночной цикл Гипоаллергенно*	90	59	2,00	См. дисплей
			60	55	1,20	
			40	55	0,70	
			30	55	0,50	
			✖	55	0,30	
Хлопок Экон. Белое или цветное белье, например, средней степени загрязнения рабочая одежда, постельное белье, скатерти и салфетки, нижнее белье, полотенца.	5,0 кг	Доп. полоск. Предв. стирка Ночной цикл Гипоаллергенно	60**	42	0,85	
Хлопок Джинсы Стирка одежды из джинсовой ткани.	3,0 кг	Предв. стирка Ночной цикл	40	58	0,90	
Синтетика Синтетические ткани, нижнее белье, цветные ткани, не мнущиеся рубашки и блузки.	2,5 кг	Доп. полоск. Быстрая стирка Предв. стирка Ночной цикл Гипоаллергенно	60	52	1,10	
			30	52	0,50	
			✖	52	0,30	
			40	52	0,8	
Синтетика Экон. Синтетические ткани, нижнее белье, цветные ткани, не мнущиеся рубашки и блузки.	2,5 кг	Доп. полоск. Предв. стирка Ночной цикл Гипоаллергенно	40	52	0,8	
Легкая глажка	1,0 кг	Доп. полоск. Быстрая стирка Предв. стирка Ночной цикл	40	60	0,60	
Тонкое белье Для всех деликатных материалов, например, для занавесок.	2,5 кг		40 30	53 53	0,55 0,35	
Шерсть Шерстяные изделия, пригодные для стирки в машине с обозначением на этикетке «чистая шерсть, пригодна к машинной стирке, не садится».	1,0 кг	Ночной цикл	40	50	0,40	
			30	50	0,30	
			✖	50	0,05	
Шелк Шелковое белье, пригодное для машинной стирки при 30°C.	1,0 кг	Доп. полоск. Ночной цикл	30	53	0,40	
Минипрограмма Только для слабо загрязненных тканей, за исключением шерсти.	2,5 кг	Ночной цикл	30	40	0,30	
вставка						
Полоскания	С помощью этой программы можно прополоскать белье после ручной стирки.			45	0,15	
Смягчение	Позволяет осуществлять полоскание со смягчителем.			20	0,05	
Слив	Чтобы слить воду после опции «Остановка с водой в баке» (ночной цикл).			-	0,01	
Отжим	Воспользоваться этой функцией можно после опции «Остановка с водой в баке» (ночной цикл), чтобы отжать белье на максимальной скорости 1200/1000 об/мин***.			-	0,05	

* Этот режим недоступен при температурах ниже 40°.

** Программа, используемая в тестах в соответствии со стандартом IEC 456 (программа Хлопок 60 Экон.).

*** в зависимости от модели.

(Приведенные в таблице данные носят справочный характер и могут изменяться в зависимости от условий эксплуатации машины)

6. СОРТИРОВКА И ПОДГОТОВКА БЕЛЬЯ К СТИРКЕ

6.1. Сортировка и подготовка белья к стирке

- Рассортируйте белье по типу и по данным на ярлыках изделий (см. часть 6.4: международные символы, обозначающие способ ухода за вещью): нормальная стирка – изделие пригодно для интенсивной стирки и энергичного отжима; деликатная стирка означает, что изделие надо стирать аккуратно и бережно. Если вы намерены стирать белье вперемешку, то выберите программу и температуру, подходящую для наиболее уязвимых вещей в этой партии.
- Стирайте белое и цветное белье отдельно. В противном случае белое белье может окраситься или стать серым.
- На новых изделиях зачастую бывает слишком много красителя. Лучше всего в первый раз простирать новую вещь отдельно. Соблюдайте рекомендации «Стирать отдельно» и «Стирать отдельно несколько раз».
- Опорожните карманы и расправьте белье.
- Отрежьте все плохо закрепленные пуговицы, булавки и крючки. Закройте молнии, завяжите завязки и ленточки узлом.
- Выверните наизнанку изделия, состоящие из нескольких слоев ткани (спальные мешки, анараки и т.п.), цветные трикотажные, шерстяные изделия и ткани с аппликациями.
- Стирайте мелкие изделия (носки, колготки, бюстгалтеры и т.п.) в специальной сетке для стирки.
- С занавесками следует обращаться особенно осторожно. Снимите крючки; положите тюлевые занавески в сетку или мешок.

6.2. Загрузка в зависимости от типа белья

Количество белья, которое вы положите в барабан, не должно превышать максимальный объем, на который рассчитана машина. Вместимость зависит от типа белья. Если белье очень грязное, или если это махровые изделия, то следует уменьшить количество белья.

Не все материалы имеют одинаковый объем и одинаковую способность к впитыванию воды. Именно поэтому существует общее правило заполнения барабана:

- заполнять полностью, но не утрамбовывая, при загрузке хлопчатобумажного и льняного, а также смешанного белья.
- заполнять наполовину для обработанных хлопчатобумажных и синтетических волокон;
- заполнять примерно на 1/3 при стирке очень чувствительных изделий, таких как тюлевые занавески и шерстяные вещи.

Для стирки белья разных типов заполняйте барабан, ориентируясь на рекомендации по загрузке наиболее деликатных изделий.

6.3. Моющие средства и добавки

Используйте только специальные моющие средства и добавки для стиральных машин. Прочитайте инструкцию изготовителя моющего средства и соблюдайте пункты 2 и 4.2.

Порошковые моющие средства можно использовать без ограничений; жидкие моющие средства наливают или в специальный контейнер, помещаемый непосредственно в барабан, или в отделение дозатора средств для стирки в случае, если машина будет запущена немедленно; моющие средства в таблетках или дозированные средства нужно положить в отделение для стирки дозатора стиральной машины.

Количество используемого моющего средства зависит от количества белья для стирки, степени его загрязнения и жесткости воды.

Если вода мягкая, вы можете немного уменьшить дозу порошка. Если вода жесткая (рекомендуется использовать средство для смягчения воды) или если белье очень грязное и на нем есть пятна, слегка увеличьте дозу.

Вы можете обратиться в местные органы водоснабжения и узнать степень жесткости воды в вашем районе.

6.4. Международные символы по уходу за текстильными изделиями

Нормальная стирка						
	Стирать при 95°C	Стирать при 60°C	Стирать при 40°C	Стирать при 30°C	Деликатная ручная стирка	Не стирать
Деликатная стирка						

Отбеливание	Допускается отбеливание с хлором (только в холодной воде и в разбавленном виде)	Не отбеливать с хлором

Глажение	Высокая температура (макс 200° C)	Средняя температура (макс. 150° C)	Низкая температура (макс 100° C)	Не гладить

Сухая чистка	Сухая чистка (все обычные растворители)	Сухая чистка (все растворители, кроме трихлорэтилена)	Сухая чистка (только масляные растворители и R113)	Не пригоден для сухой чистки

Сушка	Сушка в расправленном виде	Сушка в висячем положении	Сушка на плечиках	Высокая температура	
				Умеренная температура	
				Допускается сушка в барабане	Не сушить в барабане

7. ЧИСТКА И УХОД ЗА ПРИБОРОМ

Прежде чем приступить к чистке машины, отключите машину от сети, вынув ее вилку из розетки.

7.1. Очистка машины от накипи

Если вы используете правильную дозу моющего средства, то обычно не возникает необходимости очищать машину от накипи.

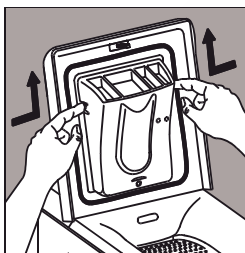
Но если такая необходимость возникла, воспользуйтесь специальным не коррозионным средством, предназначенным для стиральных машин, которое продается в магазинах. Соблюдайте дозировку и частоту проведения операции очищения от накипи, указанные на упаковке.

7.2. Поверхность прибора

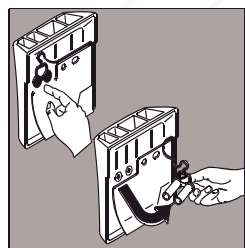
Внешнюю поверхность стиральной машины вымойте теплой водой с мягким моющим средством. Никогда не следует использовать спирт, растворители и тому подобные вещества.

7.3. Дозатор моющего средства

Демонтаж:

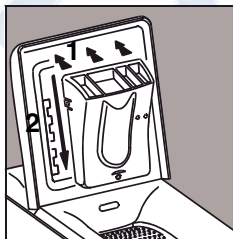


Нажмите на зажимы по бокам дозатора и потяните его вверх.



Теперь вы можете промыть дозатор под струей воды щеткой или скрученным куском ткани. Проверьте, не засорились ли сифоны на задней части дозатора.

Установка на место:

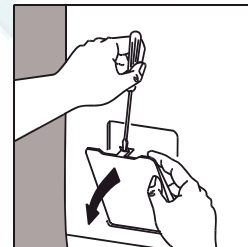
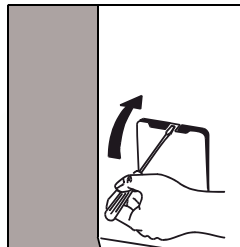


Вставляйте дозатор в крепления, пока он не защелкнется в них.

7.4. Сливной фильтр

Регулярно прочищайте фильтр, расположенный снизу машины. Если фильтр засорен, то загорается индикатор фильтра*. В этом случае фильтр нужно прочистить немедленно. Если вы стираете вещи с пушистым ворсом, то чистите фильтр после каждого использования.

- Откройте дверцу фильтра, например, при помощи отвертки:



- Слейте остатки воды:



Подставьте под слив лоток. Поверните крышку против часовой стрелки, пока она не окажется в вертикальном положении, чтобы слить оставшуюся воду.

- Выньте фильтр:



Полностью отвинтите крышку и выньте фильтр наружу. Промойте фильтр под струей воды. Затем вставьте фильтр назад и закрутите крышку по часовой стрелке.

После прочистки фильтра закройте его дверцу. По соображениям безопасности дверца фильтра должна быть закрыта во время работы прибора.

* в зависимости от модели

8. Что делать, если...

В процессе производства машина прошла множество тестов. Тем не менее, во время работы прибора на дисплее могут появиться следующие сообщения:

Проблема с подачей воды..... **"Вода не поступ."**
 Проблема со сливом воды **"Вода не сливается."**
 Крышка открыта **"Закройте дверцу"**

После того, как Вы устраните все возможные причины неполадок, нажмите кнопку "СТАРТ/ПАУЗА", чтобы вновь запустить прерванный цикл. Если после всех проверок неполадку не удалось устранить, обратитесь в авторизованный сервисный центр.

Возможная неисправность	Вероятная причина
Машина не включается или не заполняется водой:	<ul style="list-style-type: none"> • Электрическое подключение прибора к сети произведено неправильно, • Крышка прибора и створки барабана закрыты неплотно (Закройте дверцу), • Проверьте установленное время старта программы, • В сети отсутствует напряжение, • Подача воды перекрыта (Вода не поступ.), • Закрыт водопроводный кран (Вода не поступ.), • Шланг подачи воды заблокирован (Вода не поступ.).
Машина заливает и сразу сливает воду:	<ul style="list-style-type: none"> • Сливной сифон расположен слишком низко (см. раздел по установке машины).
Машина не отжимает или не сливает воду:	<ul style="list-style-type: none"> • Сливной шланг пережат или перегнут (Вода не сливается.), • Засорился сливной фильтр (Вода не сливается.), • Сработало устройство равномерного распределения белья в барабане; Белье распределилось в барабане неравномерно, • Проверьте, не выбраны ли функции ОСТАНОВКА ПОЛОСКАНИЯ, НОЧНОЙ ЦИКЛ или БЕЗ ОТЖИМА, • Сливной сифон установлен на неправильной высоте.
Машина вибрирует и шумит:	<ul style="list-style-type: none"> • Не все транспортные крепления удалены (см. раздел Распаковка), • Машина стоит неровно, • Машина касается стен или мебели, • В машине очень мало белья, • Белье распределено в барабане неравномерно.
Вода на полу вокруг стиральной машины:	<ul style="list-style-type: none"> • Моющего средства слишком много, в результате большое количество пены (Передозировка), • Используется неправильный тип моющего средства,, • Сливной сифон установлен на неправильной высоте, • После очистки не установлен на место сливной фильтр, • Сливной или заливной шланг протекает.
Неудовлетворительный результат стирки:	<ul style="list-style-type: none"> • Неправильный выбор моющего средства, • Недостаточное количество моющего средства, • Была выбрана неправильная программа стирки, • В барабан загружено слишком много белья.
Машина останавливается во время цикла стирки:	<ul style="list-style-type: none"> • Произошел перерыв в подаче электропитания или водоснабжения, • Проверьте, не были ли выбраны функции ОСТАНОВКА ПОЛОСКАНИЯ, НОЧНОЙ ЦИКЛ или БЕЗ ОТЖИМА.
Цикл стирки длится слишком долго:	<ul style="list-style-type: none"> • Шланг подачи воды заблокирован (Вода не поступ.), • Произошел перерыв в подаче электропитания или водоснабжения, • Сработало предохранительное устройство, контролирующее температуру мотора, • Температура поступающей воды ниже, чем обычно, • Сработало предохранительное устройство контроля пенообразования (слишком много моющего средства), и машина удаляла пену, • Сработало устройство равномерного распределения белья в барабане, и дополнительная фаза была добавлена, чтобы равномерно распределить белье.

Возможная неисправность	Вероятная причина
В конце стирки барабан не останавливается створками вверх:	• Барабан не может достичь правильного положения из-за большого количества неравномерно распределенного белья; поверните барабан вручную.
Крышка не открывается во время цикла стирки:	• Машина выполняет этап нагревания воды при температуре выше 55°C, • Уровень воды в машине очень высокий, • Барабан вращается.
На дисплее появляется сообщение: “Предупрежд.: E / См. инструкцию по эксплуатации” , или стиральная машина не запускает программу, или делает Паузу:	• Поверните селектор программ в положение “Стоп” и позвоните в авторизованный сервисный центр.
На дисплее появляется сообщение: “Закройте дверцу” :	• Крышка прибора закрыта неплотно.
На дисплее появляется сообщение: “Вода не сливается.” :	• Сливной фильтр заблокирован, • Сливной шланг заблокирован или пережат, • Сливной шланг расположен слишком высоко (см. раздел “Установка”), • Сливная помпа засорилась, • Установочный сифон заблокирован.
На дисплее появляется сообщение: “Вода не поступ.” :	• Водопроводный кран закрыт, • Подача воды из водопроводной сети перекрыта
На дисплее появляется код ошибки EA6* :	• Створки барабана открыты.
Ополаскиватель или отбеливатель выливается из отверстия для слива избытков ополаскивателя, на дисплее появляется сообщение “Передозировка” :	• Убедитесь, что вы не напутали с дозировкой, • Проверьте, что сифоны сзади дозатора для моющего средства не заблокированы.

*в зависимости от модели

9. ПОСЛЕПРОДАЖНОЕ ОБСЛУЖИВАНИЕ

Если вы выявили какие-либо неполадки в работе прибора, обратитесь к разделу “Что делать, если...”. Если, несмотря на все проверки, необходим ремонт прибора, обратитесь в авторизованный изготовителем сервисный центр (см. отдельный список сервисных центров).

При ремонте прибора требуйте установки оригинальных запасных частей, рекомендованных изготовителем.

Табличка с техническими данными

Обращаясь в сервисный центр, укажите модель, продуктовый номер и серийный номер прибора. Эта информация указана на внутренней стороне крышки фильтра и в табличке с техническими данными, расположенной на задней панели прибора.

Марка:

Номер изделия:

Серийный номер:

Дата покупки:

ТЕХОБСЛУЖИВАНИЕ И ЗАПАСНЫЕ ЧАСТИ

За техобслуживанием и запчастями обращайтесь в уполномоченную на техобслуживание фирму.

Гарантия

Условия гарантии изложены в гарантийном свидетельстве

Сервисное обслуживание и запчасти

Обратитесь к нашему контрольному списку из раздела “Что делать, если...” и убедитесь в том, что Вы не можете устранить неисправность сами. Если Вы обращаетесь за помощью, чтобы решить одну из проблем, указанных в этом списке, вам, возможно, придется самим оплатить связанную с ремонтом работу.

Это положение верно также и в том случае, если Вы использовали машину в целях, на которые она не рассчитана.


Когда Вы делаете заказ на техобслуживание или запчасти, Вы должны сообщить серийный номер изделия и марку машины. Эта информация указана на табличке с техническими данными.

В. ДЛЯ УСТАНОВЩИКА

1. Предупреждение

- Стиральная машина тяжелая. Будьте осторожны при ее передвижении.
- Перед началом использования удалите со стиральной машины упаковку и извлеките транспортировочные крепления. Если вы не удалите из машины все транспортировочные приспособления, то можете повредить саму машину и стоящую поблизости мебель. Когда вы удаляете из машины транспортировочные крепления, машина ни в коем случае не должна быть включена в розетку.
- Только квалифицированный водопроводчик должен выполнять работы по доведению водопроводных коммуникаций в вашем доме, необходимому для установки стиральной машины.
- Машина должна быть подключена к розетке с заземлением по всем правилам.
- Если электрическая сеть в вашем доме требует каких-либо модификаций для подключения стиральной машины, вызовите квалифицированного электрика.
- Перед подключением машины внимательно прочитайте главу «Электрическое подключение».
- При установке машины следите за тем, чтобы машина не стояла на кабеле питания.
- При установке машины на ковер удостоверьтесь, что ковер не закрывает вентиляционные отверстия внизу стиральной машины.
- Замена кабеля питания производится только представителями авторизованного изготовителем сервисного центра.
- Изготовитель машины не несет ответственности за повреждения, возникшие из-за неправильной установки.

2. Технические характеристики

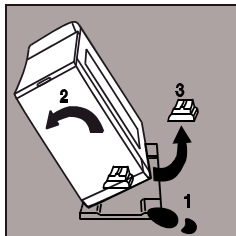
Размеры	Высота Ширина Глубина	850 мм 400 мм 600 мм
Напряжение/ частота Мощность подключения		230 В/ 50 Гц 2300 Вт
Давление воды Подключение к водопроводу	Минимум Максимум	0,05 МПа (0,5 бар) 0,8 МПа (8 бар) Тип 20x27
 Данная стиральная машина соответствует директивам СЕЕ 89-336 о подавлении радиоэлектрических помех и директиве СЕЕ 73-23 по электрической безопасности.		

3. УСТАНОВКА

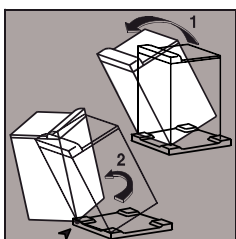
3.1. Распаковка



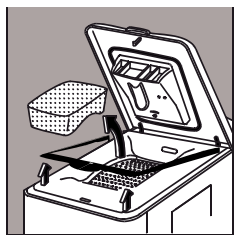
Упаковочные детали используются для предохранения внутренних частей стиральной машины во время перевозки. Перед началом использования упаковку следует снять.



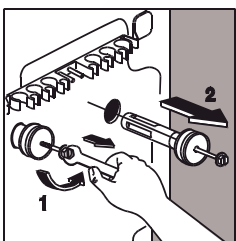
Снимите с машины всю упаковку. Наклоните машину на бок, выньте упаковку из-под мотора и поставьте машину вертикально.



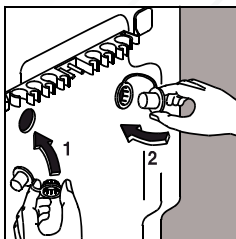
Наклоните машину назад, поверните ее на одном из ее углов на четверть оборота и выньте транспортировочное основание.



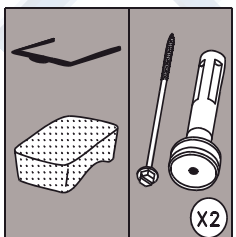
Откройте крышку стиральной машины и выньте приспособления, предотвращающие вращение барабана, и пластиковую прокладку. Закройте крышку.



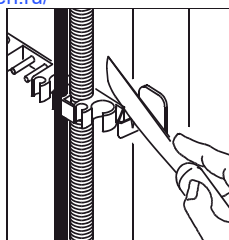
Гаечным ключом на 10 мм удалите два винта и две шпильки с задней панели машины.



Теперь вы видите отверстия, которые нужно закрыть прилагаемыми заглушками; не забудьте загнуть и вставить центральные колпачки.



Убедитесь в том, что вы вынули все указанные части из стиральной машины. Сохраните эти детали на случай последующей перевозки машины.

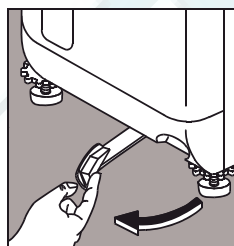


Если вы хотите, чтобы машина стояла вровень с соседней мебелью, вы можете отрезать крепление для шлангов сзади машины. Оставьте на месте две боковые заглушки.

3.2. Расположение

Установите стиральную машину на ровный твердый пол в хорошо вентилируемом помещении. Машина не должна касаться стен или мебели.

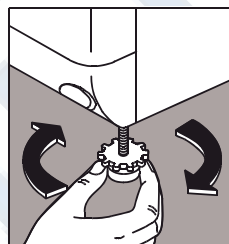
3.3. Передвижение стиральной машины



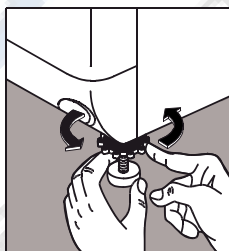
Если вы хотите переставить стиральную машину, поднимите ее на колесики – для этого поверните рычаг внизу машины влево. После того, как машина будет установлена на нужное место, установите рычаг в исходное положение.

3.4. Выравнивание

Качественно выровненная машина будет меньше вибрировать, шуметь и двигаться во время работы.



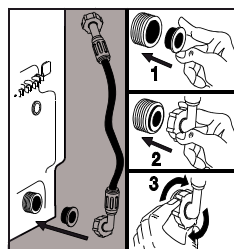
Выровняйте положение машины, регулируя слишком короткую ножку. Выкрутите вместе основание ножки и блокировочное кольцо (при необходимости поднимите стиральную машину).



Когда машина примет устойчивое положение, завинтите до упора блокировочное кольцо, удерживая основание ножки на полу.

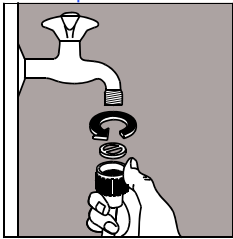
3.5. Подача воды

Пожалуйста, установите шланг подачи воды на заднюю панель Вашей стиральной машины:



- Установите прокладку в отверстие, находящее снизу на задней панели стиральной машины.

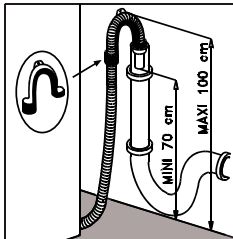
- Прикрутите крепеж наливного шланга, как показано на рис. 2 и 3.



- Навинтите соединительную деталь шланга подачи воды на водопроводный кран, убедитесь, что прокладка установлена правильно.
- Откройте водопроводный кран.

Наливной шланг ни в коем случае нельзя надставлять. Если он слишком короткий, обратитесь в авторизованный сервисный центр.

3.6. Слив



- Закрепите держатель шланга на сливном шланге
- Конец сливного шланга должен быть вставлен внутрь сливной трубы (или помещен в раковину) на высоте 70-100 см. Убедитесь в том, что шланг закреплен надежно.

Вы должны обеспечить забор воздуха на конце сливного шланга, чтобы избежать засасывания воды в обратном направлении.

Важно: сливной шланг ни в коем случае нельзя надставлять. Если он слишком короткий, обратитесь в авторизованный сервисный центр.

3.7. Электрическое подключение

Машина должна быть подключена к однофазной сети с номинальным напряжением 220-230 В.

Проверьте номинал предохранителя в цепи подключения: 10А при 230 В.

Машину ни в коем случае нельзя подключать через удлинитель или переходник.

Убедитесь в том, что заземление выполнено в соответствии с действующими правилами.



 **The Electrolux Group. The world's No.1 Choice.**

The Electrolux Group is the world largest producer of powered appliances for kitchen, cleaning and outdoor use. More than 55 million Electrolux Group products (such as refrigerators, cookers, washing machines, vaccum cleaners, chain saws and lawn mowers) are sold each year to a value of approx. USD 14 billion in more than 150 countries around the world.